

Notat

Dato: 02.03.2026
Medarbejder: Anders Bitsch Christiansen
E-mail: anbc@norddjurs.dk
Journalnummer: 16/2588

Pulje til Trafiksikkerhed

Der er i budget 2026-29 afsat et rådighedsbeløb på 2 mio. kr. årligt til Pulje til trafiksikkerhed. Puljen har til formål at nedbringe antallet af uheld på kommunevejene og skabe større tryghed i lokalsamfundene.

Der blev givet anlægsbevilling til puljen ved budgetvedtagelsen på Kommunalbestyrelsens møde den 7. oktober 2025. Her orienteres om, hvordan puljen for 2026 skal udmøntes. Det fremgår af budgetaftalen, at der i 2026 skal være et særligt fokus på trafiksikkerheden omkring skoler og daginstitutioner, og at der skal arbejdes videre med etablering af 40 km zoner i kommunens landsbyer.

Puljen udmøntes efter gældende praksis til projekter på kommunens prioriteringsliste for trafiksikkerhedsprojekter. Projekterne prioriteres ud fra en række kriterier, som er godkendt af Kommunalbestyrelsen i 2017. Prioriteringslisten er vedlagt nedenfor.

Grundet udskydelse af et af projekterne, som blev prioriteret i 2025, besluttede forvaltningen at igangsætte et ekstra af de højt prioriterede projekter omhandlende anlæg af fortov langs Centervej i Auning for at få brugt de afsatte midler. Projektet blev påbegyndt i december, men blev imidlertid standset igen efter ønske fra erhvervsdrivende i området, som hellere så arbejdet udført i begyndelsen af det nye år. Arbejdet vil derfor blive færdiggjort i 1. kvartal 2026. Da der ikke var afsat en bevilling til netop det projekt, skal der bruges yderligere 0,100 mio. kr. i 2026 til færdiggørelse af projektet.

Den resterende del af puljen for 2026 på 1,9 mio. kr. prioriteres til udførsel af følgende projekter:

- Projekt nr. 1: Skiltning af lokal hastighedsgrænse og afmærkning af overhalingsforbud på Nordkystvejen v. Bakkegårdsvej: 0,050 mio. kr.
- Projekt nr. 2: Skolevejsprojekt ved Søndre Skole etape 1: 1,200 mio. kr.
- Projekt nr. 3: Fartdæmpning af Ørum: 0,650 mio. kr.

Projekt nr. 2 vil omfatte 1. etape af et større skolevejsprojekt ved Søndre Skole, som samlet set er anslået til at koste 2,5 mio. kr. På grund af projektets høje anlægsomkostninger, som vil overstige trafiksikkerhedspuljens rådighedsbeløb på 2. mio. kr., foreslås det, at projektet deles i 2 etaper og udføres over 2 år i 2026 og 2027. Etapeopdelingen vil samtidig muliggøre at kunne udføre hver etape i løbet af skolens sommerferier, hvor arbejdet vil berøre trafikafviklingen mindst muligt. 1. etape vil omfatte anlæg af et fodgængerfelt og 2 bump på Åboulevarden, samt anlæg af ny dobbeltrettet cykelsti og fortov langs den vestlige side af skolens parkeringspladser, som skal sikre adskillelse mellem stitrafikken og biltrafikken til skolen. 2. etape vil derefter omfatte renovering af skolens resterende parkeringsplads, hvor der bl.a. etableres en ny ”kys og kø”. Skitser af projektets etape 1 og det samlede projekt er vedlagte.

Der kommer en sag på senere i 2026, hvor kriterierne for prioritering af projekterne drøftes.

Prioriteringsliste for trafiksikkerhedsprojekter

Note 1: Den vægtede effekt er udregnet ved at give projekterne en karakter fra 0-5 i 4 kriterier ud fra hvor godt det enkelte projekt vurderes at indfri kriteriet, multiplicere karakteren med kriteriets vægtning og summere de efterfølgende værdier sammen. De 4 kriterier er hhv. trafiksikkerhed (vægtet 50%), skoleveje (vægtet 25%), tryghed (vægtet 15%) og forhold for bløde trafikanter (vægtet 10%)

Note 2: Projekter som foreslås prioriteret gennemført i 2026 er markeret med grønlig farve

Proje ktnr.	Lokalitet	Tiltag	Prisov erslag (mio. kr.)	Væg tet effe kt (0- 5)	Vægte t effekt ² pr. mio. kr.	Bemærkninger
1	Nordkystvejen v. Bakkegårdsvej	<ul style="list-style-type: none">70 km/t lokal hastighedsgrænseAfmærkning af overhalingsforbud	0,050	1,00	20,00	Projektet indebærer skiltning og afmærkning af et overhalingsforbud, samt en 70 km/t hastighedsgrænse på Nordkystvejen omkring de 2 kryds ved Bakkegårdsvej og bakketoppen øst for krydsene. Projektet har til formål at højne sikkerheden omkring krydsene, hvor der er krydsende stitrafik, ingen svingbaner, og er nedsat sigt i østlig retning pga. bakketoppen.
2	Åboulevarden ved Søndre Skole, etape 1	<ul style="list-style-type: none">Skolevejsprojekt ved Søndre Skole	1,200	2,65	5,85	Projektet indebærer ombygning af parkeringspladsen ved Søndre Skole med henblik på at sikre bedre adskillelse mellem biltrafikken og den bløde trafik, samt forbedre trafikafviklingen ved skolen. Projektet er opdelt i 2 etaper pga. den høje anlægssum. Etape 1 vil indebære anlæg af et fodgængerfelt og bump på Åboulevarden, og en ny dobbeltrettet cykelsti og fortov langs den vestlige side af de nuværende parkeringspladser
3	Ørum	<ul style="list-style-type: none">40 km/t hastighedszoneFartdæmpende foranstaltninger	0,650	1,85	5,27	Projektet indebærer fartdæmpning af overordnede veje i Ørum

4	Åboulevarden ved Søndre Skole, etape 2	<ul style="list-style-type: none"> • Skolevejsprojekt ved Søndre Skole 	1,300	2,50	4,81	Projektet indebærer ombygning af parkeringspladsen ved Søndre Skole med henblik på at sikre bedre adskillelse mellem biltrafikken og den bløde trafik, samt forbedre trafikafviklingen ved skolen. Projektet er opdelt i 2 etaper pga. den høje anlægssum. Etape 2 vil indebære renovering af den resterende del af skolens parkeringsplads, hvor der bl.a. etableres en ny kys og kø
5	Randersvej v. Norddjurs Friskole, Grenaa	<ul style="list-style-type: none"> • Krydsningshelle 	0,250	1,00	4,00	
6	Søndergade/Kannikegade	<ul style="list-style-type: none"> • Torontoanlæg og forbedret belysning ved fodgængerovergange 	0,400	1,25	3,91	Projektet indebærer opsætning af nye belysningsmaster med fodgængeroptik, 5700K lys og torontoblink ved de 3 fodgængerovergange i Søndergade/Kannikegade ud for Grenaaen, Sønderport og Søndergade.
7	Kærvej ved Vestre Skole	<ul style="list-style-type: none"> • Skolevejsprojekt ved Vestre Skole 	1,300	2,25	3,89	Projektet indebærer ombygning af den blinde del af Kærvej mellem Pavillionen og Vestre Skole, med henblik på at sikre bedre adskillelse mellem biltrafikken og den bløde trafik, samt forbedre trafikafviklingen ved skolen. Projektet vil indebære at vejen ensrettes og der etableres en ny dobbeltrettet cykelsti og kys og kø, i stedet for de nuværende vinkelrette parkeringspladser.
8	Gjerrild	<ul style="list-style-type: none"> • 40 km/t hastighedszone • Fartdæmpende foranstaltninger 	0,500	1,30	3,38	
9	Veggerslev	<ul style="list-style-type: none"> • 40 km/t hastighedszone • Fartdæmpende foranstaltninger 	0,275	0,90	2,95	
10	Fjellerup	<ul style="list-style-type: none"> • 40 km/t hastighedszone • Fartdæmpende foranstaltninger 	0,225	0,80	2,84	Fartdæmpning af Fjellerup Bygade, Åsbjergvej og Strandvejen i Fjellerup
11	Ørsted	<ul style="list-style-type: none"> • Udvidelse af 40 km/t zone • Fartdæmpende foranstaltninger 	0,600	1,30	2,82	Udvidelse af 40 km/t hastighedszone og etablering af fartdæmpende foranstaltninger på overordnede veje i Ørsted

12	Lupinskrænten, Grenaa	<ul style="list-style-type: none"> • 40 km/t hastighedszone • Fartdæmpende foranstaltninger 	0,225	0,75	2,50	
13	Mindre landeveje	<ul style="list-style-type: none"> • Afmærkning af kurver og vejforløb efter behov 	0,100	0,50	2,50	Forbedring af afmærkning på mindre landeveje med tiltag som kantpæle, kørebaneafmærkning og baggrundsafmærkning. Beløbet prioriteres efter hvor behovet ses størst.
14	Øster Alling	<ul style="list-style-type: none"> • 40 km/t hastighedszone • Fartdæmpende foranstaltninger • 2 minus 1 vej 	0,500	1,10	2,42	
15	Bønnerup Strand	<ul style="list-style-type: none"> • 40 km/t hastighedszone • Fartdæmpende foranstaltninger 	0,550	1,15	2,40	Fartdæmpning af overordnede veje i Bønnerup Strand
16	Voldby	<ul style="list-style-type: none"> • 40 km/t hastighedszone • Fartdæmpende foranstaltninger 	0,350	0,90	2,31	
17	Rougsøvej, Holbæk	<ul style="list-style-type: none"> • 40 km/t hastighedszone • Fartdæmpende foranstaltninger 	0,375	0,90	2,16	
18	Enslev	<ul style="list-style-type: none"> • Fartdæmpende foranstaltninger 	0,075	0,40	2,13	Etablering af bump på Kanalvej og Kirkevej
19	Revn	<ul style="list-style-type: none"> • 40 km/t hastighedszone • Fartdæmpende foranstaltninger 	0,125	0,50	2,00	
20	Havnevej, Grenaa	<ul style="list-style-type: none"> • Fartdæmpende foranstaltninger 	0,800	1,25	1,95	
21	De Lichtenbergs Vej, August Kroghs Vej og Kaj Munks Vej, Grenaa	<ul style="list-style-type: none"> • 40 km/t hastighedszone • Fartdæmpende foranstaltninger 	0,700	1,15	1,89	
22	Ramten	<ul style="list-style-type: none"> • 40 km/t hastighedszone 	0,225	0,65	1,88	

		<ul style="list-style-type: none"> Fartdæmpende foranstaltninger 				
23	Fuglevænget, Grenaa	<ul style="list-style-type: none"> Fartdæmpende foranstaltninger 	0,225	0,65	1,88	
24	Fuglsangvej, Grenaa	<ul style="list-style-type: none"> Fartdæmpende foranstaltninger 	0,250	0,65	1,69	
25	Nørager	<ul style="list-style-type: none"> 40 km/t hastighedszone Fartdæmpende foranstaltninger Ombygning af kryds 2 minus 1 vej 	0,750	1,10	1,61	
26	Voer Færgevej, Voer	<ul style="list-style-type: none"> 40 km/t hastighedszone Fartdæmpende foranstaltninger 	0,100	0,40	1,60	
27	Nordkystvejen v. Skovgårde	<ul style="list-style-type: none"> Sti 	0,100	0,40	1,60	Etablering af ca. 115 meter grussti langs Nordkystvejen ml. Nordvangsvej og sti til sommerhusområdet ved Hasselvej
28	Nordkystvejen v. Hovedgaden	<ul style="list-style-type: none"> Venstresvingsbane 	0,600	0,95	1,50	
29	Nordkystvejen v. Allestrupvej	<ul style="list-style-type: none"> Venstresvingsbane 	0,600	0,95	1,50	
30	Kastbjergvej v. Rimsøvej	<ul style="list-style-type: none"> Venstresvingsbane 	0,600	0,95	1,50	
31	Nordkystvejen v. Bakkegårdsvej	<ul style="list-style-type: none"> Venstresvingsbane 	1,000	1,20	1,44	
32	Ny Havnevej, Bønnerup Strand	<ul style="list-style-type: none"> Fortov 	0,450	0,75	1,25	Etablering af fortov på Ny Havnevej fra Havet til Agterspejlet
33	Kystvej, Grenaa	<ul style="list-style-type: none"> Fartdæmpende foranstaltninger 	0,200	0,50	1,25	
34	Glesborg	<ul style="list-style-type: none"> Fartdæmpende foranstaltninger 	0,250	0,55	1,21	Etablering af bump på Laenvej, Glesborg Bygade, Gammel Rimsøvej og Glesborg Kærvej
35	Kastbjergvej v. Meilgårdsvej/Skippershovedvej	<ul style="list-style-type: none"> Venstresvingsbane 	1,000	1,10	1,21	
36	Kastbjergvej v. Glesborg Bygade	<ul style="list-style-type: none"> Venstresvingsbane 	0,600	0,80	1,07	
37	Kastbjergvej v. Dybdalvej	<ul style="list-style-type: none"> Venstresvingsbane 	0,600	0,80	1,07	

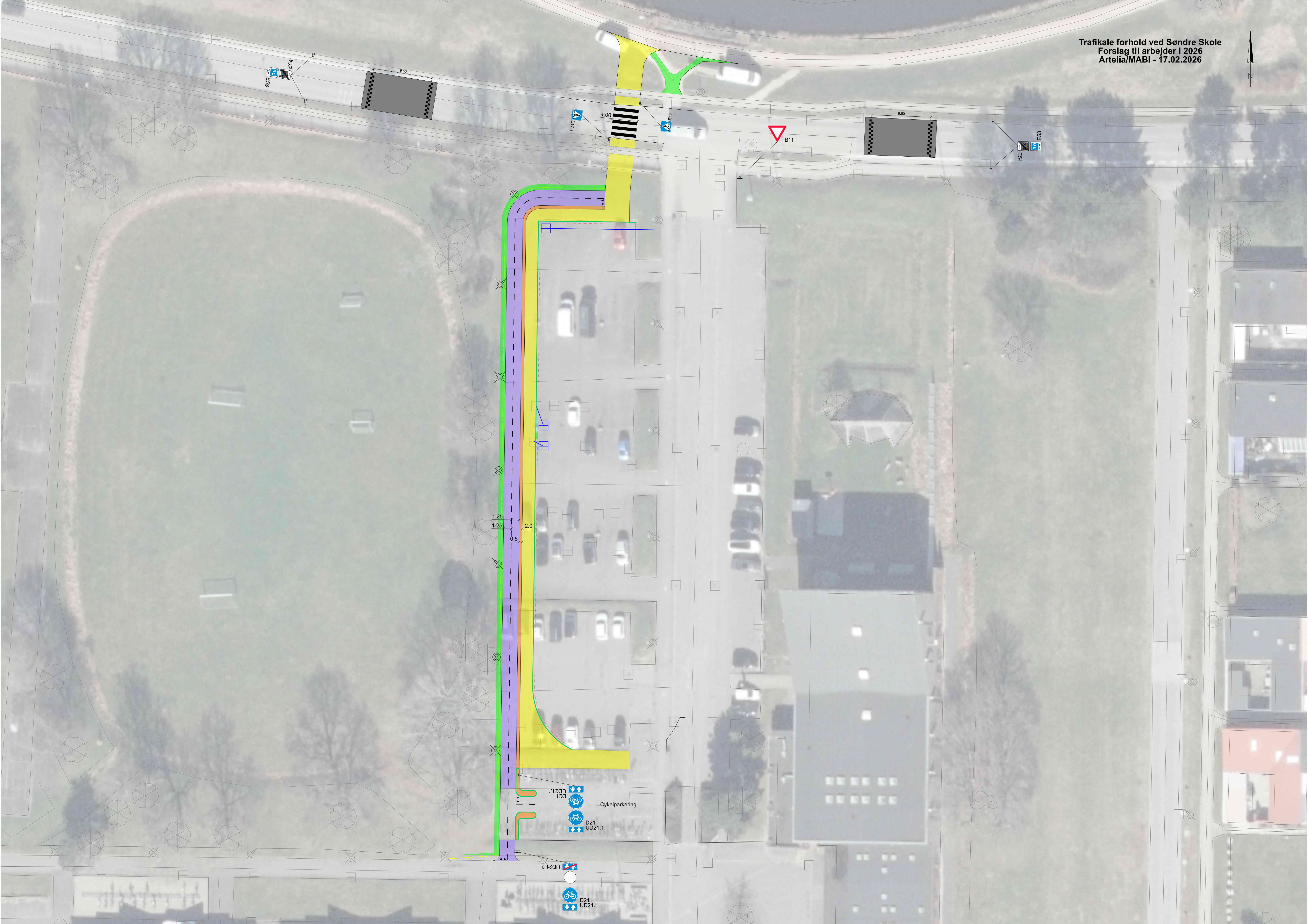
38	Kastbjergvej v. Selkær Møllevej	<ul style="list-style-type: none"> • Venstresvingsbane 	0,600	0,80	1,07	
39	Sdr. Fælledvej, Auning	<ul style="list-style-type: none"> • Videreførelse af sti • Krydsningshelle 	0,600	0,75	0,94	Videreførsel af dobbeltrettet cykelsti langs Sdr. Fælledvej frem til Energivej, samt etablering af krydsningshelle på Energivej
40	Hammelev	<ul style="list-style-type: none"> • 40 km/t hastighedszone • Fartdæmpende foranstaltninger 	0,175	0,40	0,91	
41	Norkystvejen v. Skipperholmen/Skovgårdevej	<ul style="list-style-type: none"> • Venstresvingsbane 	1,000	0,95	0,90	
42	Nordkystvejen v. Rygårdevej	<ul style="list-style-type: none"> • Venstresvingsbane 	0,600	0,95	0,90	
43	Brændtvadvej, Ørum	<ul style="list-style-type: none"> • Fortov 	0,150	0,35	0,82	Anlæg af ca. 40 meter fortov frem til buslommen på Brændtvadvej
44	Fjellerup Strand	<ul style="list-style-type: none"> • Fartdæmpende foranstaltninger 	0,800	0,80	0,80	
45	Rougsøvej, Udby	<ul style="list-style-type: none"> • 40 km/t hastighedszone • Fartdæmpende foranstaltninger 	0,200	0,40	0,80	
46	Langholmvej, Gjerrild Nordstrand	<ul style="list-style-type: none"> • Fartdæmpende foranstaltninger 	0,225	0,40	0,71	
47	Nordkystvejen v. Vibevej	<ul style="list-style-type: none"> • Venstresvingsbane 	0,600	0,65	0,70	
48	Kastbjergvej v. Fløden	<ul style="list-style-type: none"> • Venstresvingsbane 	0,600	0,65	0,70	
49	Kastbjergvej v. Hegedalsvej	<ul style="list-style-type: none"> • Venstresvingsbane 	0,600	0,65	0,70	
50	Kastbjergvej v. Ravnsvej	<ul style="list-style-type: none"> • Venstresvingsbane 	0,600	0,65	0,70	
51	Kastbjergvej v. Kastbjerg Byvej	<ul style="list-style-type: none"> • Venstresvingsbane 	0,600	0,65	0,70	
52	Rimsø	<ul style="list-style-type: none"> • 40 km/t hastighedszone • Fartdæmpende foranstaltninger • Udretning af kryds Rødeled Vej/Nørrevangsvej 	0,275	0,40	0,58	

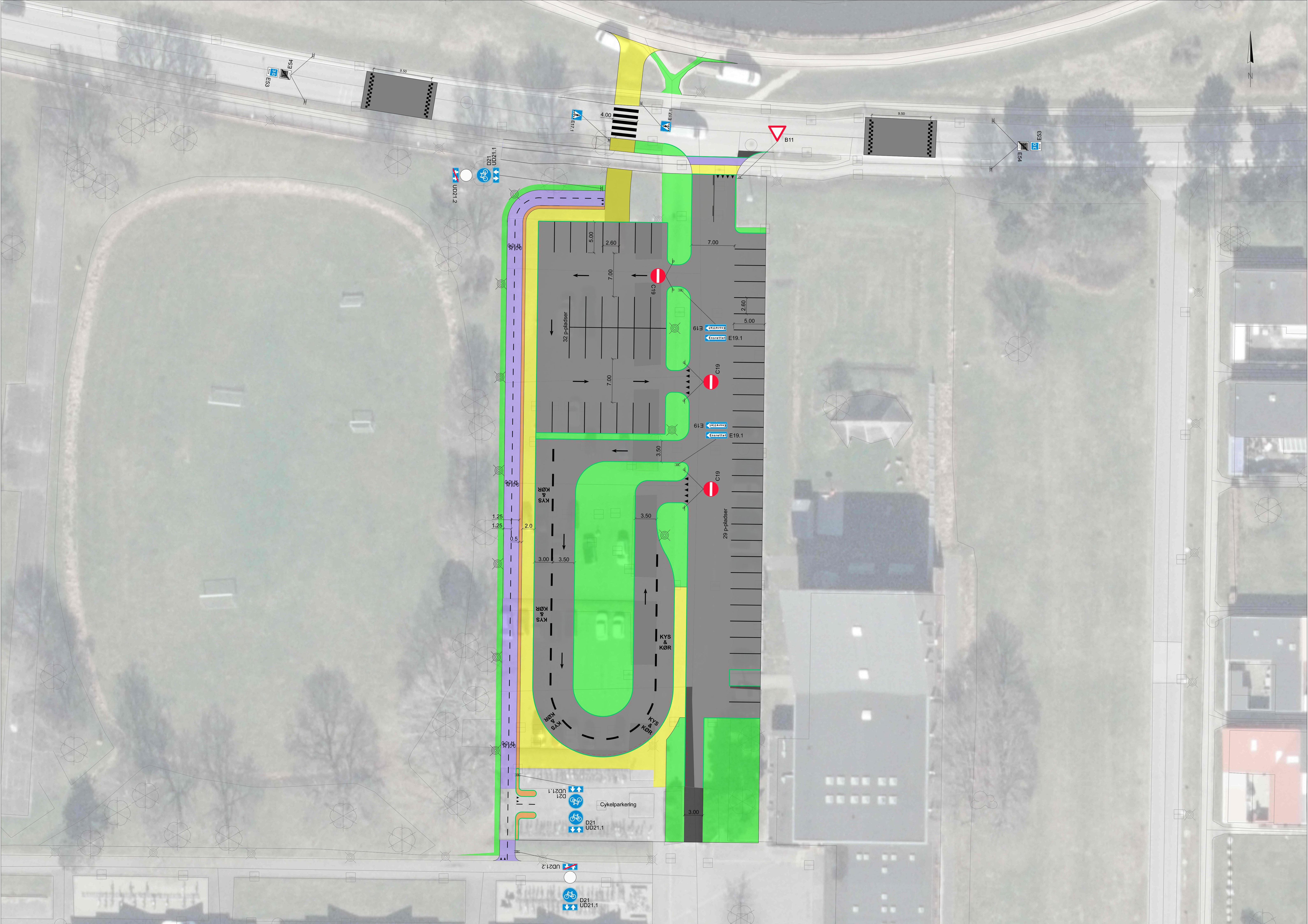
53	Lundbyvej-Liltvedvej	<ul style="list-style-type: none"> Ekspropriering af oversigtsservitut 	0,050	0,15	0,45	
54	Hevring	<ul style="list-style-type: none"> 40 km/t hastighedszone 2 minus 1 vej Fartdæmpende foranstaltninger 	0,375	0,40	0,43	
55	Sangstrup	<ul style="list-style-type: none"> 40 km/t hastighedszone Fartdæmpende foranstaltninger 	0,150	0,25	0,42	
56	Lystrup Strand	<ul style="list-style-type: none"> Fartdæmpende foranstaltninger 	0,150	0,25	0,42	
57	Kattegatvej, Grenaa	<ul style="list-style-type: none"> Vejbelysning 	0,400	0,40	0,40	Etablering af vejbelysning mellem Rolshøjvej og Sølystvej
58	Store Sjørup	<ul style="list-style-type: none"> 40 km/t hastighedszone 2 minus 1 vej Fartdæmpende foranstaltninger 	0,325	0,35	0,38	
59	Århusvej, Ring	<ul style="list-style-type: none"> Elektronisk fartviser Fartdæmpende foranstaltninger 	0,250	0,30	0,36	Etablering af bump og opsætning af elektroniske "Din fart" tavler på Århusvej i Ring
60	Glatved	<ul style="list-style-type: none"> 40 km/t hastighedszone 2 minus 1 vej Fartdæmpende foranstaltninger 	0,175	0,25	0,36	
61	Klibovej, Auning	<ul style="list-style-type: none"> Fartdæmpende foranstaltninger Synliggørelse af vigepligtsforhold i kryds 	0,175	0,25	0,36	Fartdæmpning af Klibovej og synliggørelse af vigepligtsforholdene i krydset Klibovej/Molshuse/Kirkevej
62	Stenaltvej/Hollandsbjergvej	<ul style="list-style-type: none"> Forsætning af 4-benet prioriteret kryds ved Hollandsbjergvej 	0,750	0,50	0,33	Krydset ændres fra et 4-benet kryds til 2 forsatte T-kryds Krydset blev i kommunens uheldsanalyse 2008-2012 udpeget som en uheldsbelastet lokalitet. Der er

						indenfor de seneste 5 år registreret 1 personskadeuheld i krydset
63	Kare	<ul style="list-style-type: none"> • 40 km/t hastighedszone • Fartdæmpende foranstaltninger 	0,200	0,25	0,31	
64	Ålsø	<ul style="list-style-type: none"> • 40 km/t hastighedszone • Fartdæmpende foranstaltninger 	0,200	0,25	0,31	
65	Albøge	<ul style="list-style-type: none"> • 40 km/t hastighedszone • Fartdæmpende foranstaltninger 	0,250	0,25	0,25	
66	Åsbjergvej, Fjellerup	<ul style="list-style-type: none"> • Fortov 	0,525	0,35	0,23	Etablering af fortov i den ene vejside af Åsbjergvej på strækningen fra Fjellerup Bygade til boligområdet ved Søndermarken.
67	Skovkvarteret, Grenaa	<ul style="list-style-type: none"> • 30 km/t hastighedszone • Fartdæmpende foranstaltninger 	0,550	0,35	0,23	
68	Hoed	<ul style="list-style-type: none"> • 40 km/t hastighedszone • Fartdæmpende foranstaltninger 	0,100	0,15	0,23	
69	Tvedhuse	<ul style="list-style-type: none"> • Fartdæmpende foranstaltninger 	0,100	0,15	0,23	
70	Nordre Fælledvej mellem Nygade og Rolighedsvej, Auning	<ul style="list-style-type: none"> • 30 km/t hastighedszone • Fartdæmpende foranstaltninger 	0,100	0,15	0,23	Forlængelse af 30 km/t hastighedszonen på Nordre Fælledvej frem til Nygade
71	Vejlby	<ul style="list-style-type: none"> • 40 km/t hastighedszone • Fartdæmpende foranstaltninger 	0,100	0,15	0,23	
72	Gl. Fjellerupvej	<ul style="list-style-type: none"> • Forsætning af 4-benede prioriterede kryds ved Rygårdevej og Skovgårdevej 	1,200	0,50	0,21	Krydsene ved Skovgårdevej og Rygårdevej ændres fra 4-benede kryds til fortsatte T-kryds. Gl. Fjellerupvej blev i kommunens uheldsanalyse 2008-2012 udpeget som en uheldsbelastet lokalitet.

						Der er indenfor de seneste 5 år registreret 2 materielskadeuheld på Gl. Fjellerupvej
73	Tøjstrup	<ul style="list-style-type: none"> Fartdæmpende foranstaltninger 	0,125	0,15	0,18	
74	Allestrup	<ul style="list-style-type: none"> 40 km/t hastighedszone Fartdæmpende foranstaltninger 	0,125	0,15	0,18	
75	Østerballe	<ul style="list-style-type: none"> 40 km/t hastighedszone Fartdæmpende foranstaltninger 	0,125	0,15	0,18	
76	Villersø	<ul style="list-style-type: none"> 40 km/t hastighedszone Fartdæmpende foranstaltninger 	0,125	0,15	0,18	
77	Fannerup	<ul style="list-style-type: none"> Fartdæmpende foranstaltninger 	0,150	0,15	0,15	Etablering af fartdæmpende foranstaltninger på Slettenvej, Skansevej og Lyngbyvej
78	Dalstrup	<ul style="list-style-type: none"> 40 km/t hastighedszone Fartdæmpende foranstaltninger 	0,150	0,15	0,15	
79	Tustrup	<ul style="list-style-type: none"> 40 km/t hastighedszone Fartdæmpende foranstaltninger 	0,175	0,15	0,13	
80	Bode	<ul style="list-style-type: none"> 40 km/t hastighedszone Fartdæmpende foranstaltninger 	0,225	0,15	0,10	
81	Tørslev	<ul style="list-style-type: none"> 40 km/t hastighedszone Fartdæmpende foranstaltninger 	0,225	0,15	0,10	
82	Østervangs Allé, Auning	<ul style="list-style-type: none"> Fortov 	0,100	0,10	0,10	Forlængelse af fortov langs østsiden af Østervangs Allé ca. 50 meter frem til Porsbakkevej
83	Kalkærsvej-Vasen, Ørsted	<ul style="list-style-type: none"> Sti 	0,100	0,10	0,10	Etablering af grussti mellem Kalkærsvej 16/18 og eksisterende sti fra Vasen

84	Nordkystvejen/Rougsøvej /Grundvej	<ul style="list-style-type: none"> Krydsombygning til rundkørsel 	4,000	0,50	0,06	<p>Projektet indebærer at krydset ombygges til en rundkørsel, da det giver færre og mindre alvorlige ulykker end prioriterede kryds. En rundkørsel giver samtidig en naturlig fartdæmpning af trafikken.</p> <p>Krydset blev i kommunens uheldsanalyse 2008-2012 udpeget som en uheldsbelastet lokalitet. Det senest registrerede uheld i krydset skete i 2013.</p>
85	Nordkystvejen v. S-kurven mellem Fausing og Allingåbro	<ul style="list-style-type: none"> Udretning af vejforløb 	5,000	0,50	0,05	<p>Projektet indebærer udretning af S-kurven over en længere strækning, af hensyn til at give et mere hensigtsmæssigt vejforløb med blødere sving. Kurven har været plaget af flere uheld. Der er registreret 4 materielskadeuheld i løbet af de seneste 5 år.</p>
86	Rougsøvej, Allingåbro	<ul style="list-style-type: none"> Fortov 	0,250	0,10	0,04	<p>Etablering af ca. 140 meter fortov langs Rougsøvej frem til Aldi</p>
87	Søby	<ul style="list-style-type: none"> Fartdæpende foranstaltninger 	0,075	0,00	0,00	
88	Schousgade, Allingåbro	<ul style="list-style-type: none"> Etablering af vendeplads 	0,050	0,00	0,00	
Sum af projekternes prisoverslag			43,275 mio. kr.			





Cykelparkering

D21 UD21.1

D21 UD21.1

D21 UD21.1

D21 UD21.1

D21 UD21.1

D21 UD21.1

D21 UD21.1

D21 UD21.1

D21 UD21.1

D21 UD21.1

D21 UD21.1

D21 UD21.1

D21 UD21.1

D21 UD21.1

D21 UD21.1

D21 UD21.1

D21 UD21.1

D21 UD21.1

D21 UD21.1

D21 UD21.1

D21 UD21.1

D21 UD21.1

D21 UD21.1

D21 UD21.1

D21 UD21.1

D21 UD21.1

D21 UD21.1

D21 UD21.1

D21 UD21.1

D21 UD21.1

D21 UD21.1

D21 UD21.1

D21 UD21.1

D21 UD21.1

D21 UD21.1

D21 UD21.1

D21 UD21.1

D21 UD21.1

D21 UD21.1

D21 UD21.1

D21 UD21.1

D21 UD21.1

D21 UD21.1

D21 UD21.1

D21 UD21.1

D21 UD21.1

D21 UD21.1

D21 UD21.1

D21 UD21.1

D21 UD21.1

D21 UD21.1

D21 UD21.1

D21 UD21.1

D21 UD21.1

D21 UD21.1

D21 UD21.1

D21 UD21.1

D21 UD21.1

D21 UD21.1

D21 UD21.1

D21 UD21.1

D21 UD21.1

D21 UD21.1

D21 UD21.1

D21 UD21.1

D21 UD21.1

D21 UD21.1

D21 UD21.1

D21 UD21.1

D21 UD21.1

D21 UD21.1

D21 UD21.1

D21 UD21.1

D21 UD21.1

D21 UD21.1

D21 UD21.1

D21 UD21.1

D21 UD21.1

D21 UD21.1

D21 UD21.1

D21 UD21.1

D21 UD21.1

D21 UD21.1

D21 UD21.1

D21 UD21.1

D21 UD21.1

D21 UD21.1

D21 UD21.1

D21 UD21.1

D21 UD21.1

D21 UD21.1

D21 UD21.1

D21 UD21.1

D21 UD21.1

D21 UD21.1

D21 UD21.1

D21 UD21.1

D21 UD21.1

D21 UD21.1

D21 UD21.1

D21 UD21.1

D21 UD21.1

D21 UD21.1

D21 UD21.1

D21 UD21.1

D21 UD21.1

D21 UD21.1

D21 UD21.1

D21 UD21.1

D21 UD21.1

D21 UD21.1

D21 UD21.1

D21 UD21.1

D21 UD21.1

D21 UD21.1

D21 UD21.1

D21 UD21.1

D21 UD21.1

D21 UD21.1

D21 UD21.1

D21 UD21.1

D21 UD21.1

D21 UD21.1

D21 UD21.1

D21 UD21.1

D21 UD21.1

D21 UD21.1

D21 UD21.1

D21 UD21.1

D21 UD21.1

D21 UD21.1

D21 UD21.1

D21 UD21.1

D21 UD21.1

D21 UD21.1

D21 UD21.1

D21 UD21.1

D21 UD21.1

D21 UD21.1

D21 UD21.1

D21 UD21.1

D21 UD21.1

D21 UD21.1

D21 UD21.1

D21 UD21.1

D21 UD21.1

D21 UD21.1

D21 UD21.1

D21 UD21.1

D21 UD21.1

D21 UD21.1

D21 UD21.1

D21 UD21.1

D21 UD21.1

D21 UD21.1

D21 UD21.1

D21 UD21.1

D21 UD21.1

D21 UD21.1

D21 UD21.1

D21 UD21.1

D21 UD21.1

D21 UD21.1

D21 UD21.1

D21 UD21.1

D21 UD21.1

D21 UD21.1

D21 UD21.1

D21 UD21.1

D21 UD21.1

D21 UD21.1

D21 UD21.1

D21 UD21.1

D21 UD21.1

D21 UD21.1

D21 UD21.1

D21 UD21.1

D21 UD21.1

D21 UD21.1

D21 UD21.1

D21 UD21.1

D21 UD21.1

D21 UD21.1

D21 UD21.1

D21 UD21.1

D21 UD21.1

D21 UD21.1

D21 UD21.1

D21 UD21.1

D21 UD21.1

D21 UD21.1

D21 UD21.1

D21 UD21.1

D21 UD21.1

D21 UD21.1

D21 UD21.1

D21 UD21.1

D21 UD21.1

D21 UD21.1

D21 UD21.1

D21 UD21.1

D21 UD21.1

D21 UD21.1

D21 UD21.1

D21 UD21.1

D21 UD21.1

D21 UD21.1

D21 UD21.1

D21 UD21.1

D21 UD21.1

D21 UD21.1

D21 UD21.1

D21 UD21.1

D21 UD21.1

D21 UD21.1

D21 UD21.1

D21 UD21.1

D21 UD21.1

D21 UD21.1

D21 UD21.1

D21 UD21.1

D21 UD21.1

D21 UD21.1

D21 UD21.1

D21 UD21.1

D21 UD21.1

D21 UD21.1

D21 UD21.1

D21 UD21.1

D21 UD21.1

D21 UD21.1

D21 UD21.1

D21 UD21.1

D21 UD21.1

D21 UD21.1

D21 UD21.1

D21 UD21.1

D21 UD21.1

D21 UD21.1

D21 UD21.1

D21 UD21.1

D21 UD21.1

D21 UD21.1

D21 UD21.1

D21 UD21.1

D21 UD21.1

D21 UD21.1

D21 UD21.1

D21 UD21.1

D21 UD21.1

D21 UD21.1

D21 UD21.1

D21 UD21.1

D21 UD21.1

D21 UD21.1

D21 UD21.1

D21 UD21.1

D21 UD21.1

D21 UD21.1

D21 UD21.1

D21 UD21.1

D21 UD21.1

D21 UD21.1

D21 UD21.1

D21 UD21.1

D21 UD21.1

D21 UD21.1

D21 UD21.1

D21 UD21.1

D21 UD21.1

D21 UD21.1

D21 UD21.1

D21 UD21.1

D21 UD21.1

D21 UD21.1

D21 UD21.1

D21 UD21.1

D21 UD21.1

D21 UD21.1

D21 UD21.1

D21 UD21.1

D21 UD21.1

D21 UD21.1

D21 UD21.1

D21 UD21.1

D21 UD21.1

D21 UD21.1

D21